

# Produkt-Beiblatt

080914

# RKP007Z

Externes Bediengerät für TOSHIBA Frequenzumrichter



Bitte stellen Sie sicher, dass dieses Beiblatt dem Endkunden zur Verfügung gestellt wird.  
Lesen Sie dieses Beiblatt vor der Installation/Inbetriebnahme durch und bewahren es für  
späteren Gebrauch sicher auf.

Dieses Beiblatt kann jederzeit vom Hersteller aktualisiert werden, ohne dass Sie  
benachrichtigt werden. Sprechen Sie diesbezüglich Ihren Händler an.



**esco** antriebstechnik gmbh

## **Sicherheitshinweise und Warnungen**

### **Lesen und beachten Sie bitte diese Hinweise**

Auf dem Frequenzumrichter und im entsprechenden Handbuch sind wichtige Informationen für die Verwendung des Gerätes und zum Schutz vor Verletzungen und Schäden aufgeführt.

Bitte beachten Sie jederzeit diese Anleitung. Beachten Sie zudem detaillierte Hinweise im Handbuch des Frequenzumrichters zur Verwendung dieses Bediengerätes.

Verwenden Sie dieses Bediengerät nie mit anderen Geräten, sondern nur mit Toshiba Frequenzumrichtern.

Sie dürfen dieses Bediengerät nicht auseinanderbauen, modifizieren, reparieren. Es besteht die Gefahr eines Stromschlages, Feuer oder Verletzung. Bezüglich Reparaturen wenden Sie sich bitte an Ihren Händler.

Stecken Sie keine ungeeigneten Kabel, Brücken oder andere Gegenstände in das Bediengerät. Es besteht die Gefahr eines Stromschlages oder Feuer.

Vermeiden Sie Überschüttung mit Wasser. Es besteht die Gefahr eines Stromschlages oder Feuer.

Vermeiden Sie sehr starke Erschütterungen. Es besteht die Gefahr eines Schadens.

Im Falle von Rauchentwicklung, Rauchgeruch schalten Sie bitte sofort die Netzversorgung ab. Es besteht die Gefahr eines Stromschlages oder Feuer. Bezüglich Reparaturen wenden Sie sich bitte an Ihren Händler.

Beachten Sie die in diesem Beiblatt beschriebenen Umgebungsbedingungen. Ansonsten besteht die Gefahr einer Fehlfunktion.

Beachten Sie die aktuellen Entsorgungsrichtlinien für Elektromüll. Eine unsachgemäße Entsorgung kann Giftstoffe freisetzen und die Umwelt gefährden. Zudem machen Sie sich bei unsachgemäßer Entsorgung strafbar.

Installieren Sie das Bedienfeld nicht, wenn es beschädigt ist oder Teile fehlen. Es besteht die Gefahr eines Stromschlages oder Feuer. Bezüglich Reparaturen wenden Sie sich bitte an Ihren Händler.

Stecken Sie keine Telefonkabel oder andere ungeeignete Kabel in das Bedienfeld. Es besteht die Gefahr eines Schadens.

Ziehen Sie nicht am eingesteckten Kabel. Es besteht die Gefahr eines Schadens.

Sehen Sie ein Nothalt-Konzept für den Antrieb vor, um bei einer Fehlfunktion des Bediengerätes trotzdem Sicherheit zu gewährleisten. Eine Verwendung ohne eine zusätzliche Nothalt-Einrichtung kann Schäden oder Verletzungen verursachen.

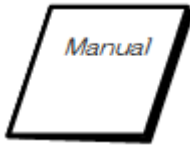
Verwenden Sie nur geeignete Kabel (Patch-Kabel 1:1) Ansonsten besteht die Gefahr eines Schadens.

Installieren Sie das Bedienfeld nicht dort, wo starke Vibrationen auftreten.

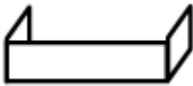
## Zubehör

Das Bedienfeld wird mit folgendem Zubehör ausgeliefert:  
Bitte überprüfen Sie die Vollständigkeit.

(1) User's manual (englisch) (E6581592) 1 Kopie



(2) Tastenabdeckung 1 Stück



(3) Schrauben (M3 x 10mm) (Anzugsmoment: 0.6 Nm) 4 Stück



Optional; Nicht in der Packung enthalten; Bitte separat bestellen.

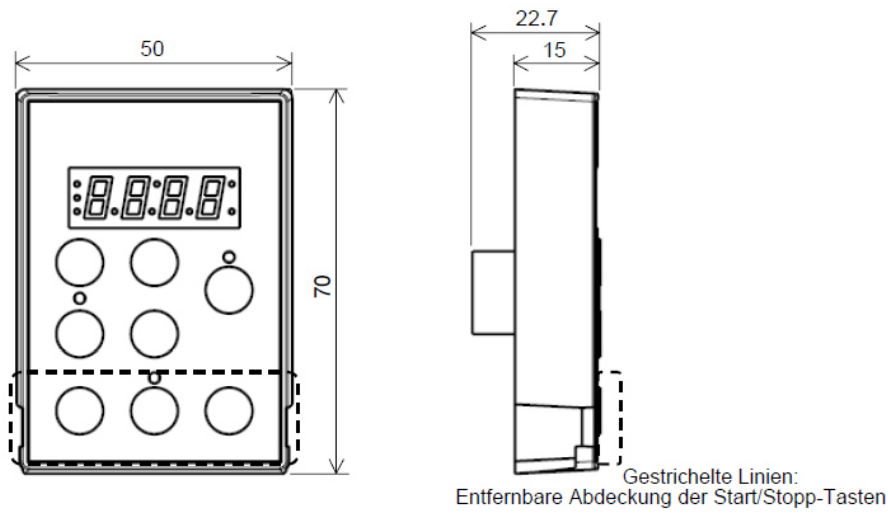
| <u>Produkt-Name</u>   | <u>Artikel-Nummer</u> |
|-----------------------|-----------------------|
| Verbindungskabel (1m) | CAB0100               |
| Verbindungskabel (3m) | CAB0300               |
| Verbindungskabel (5m) | CAB0500               |

## Programmierung der Frequenzrichter

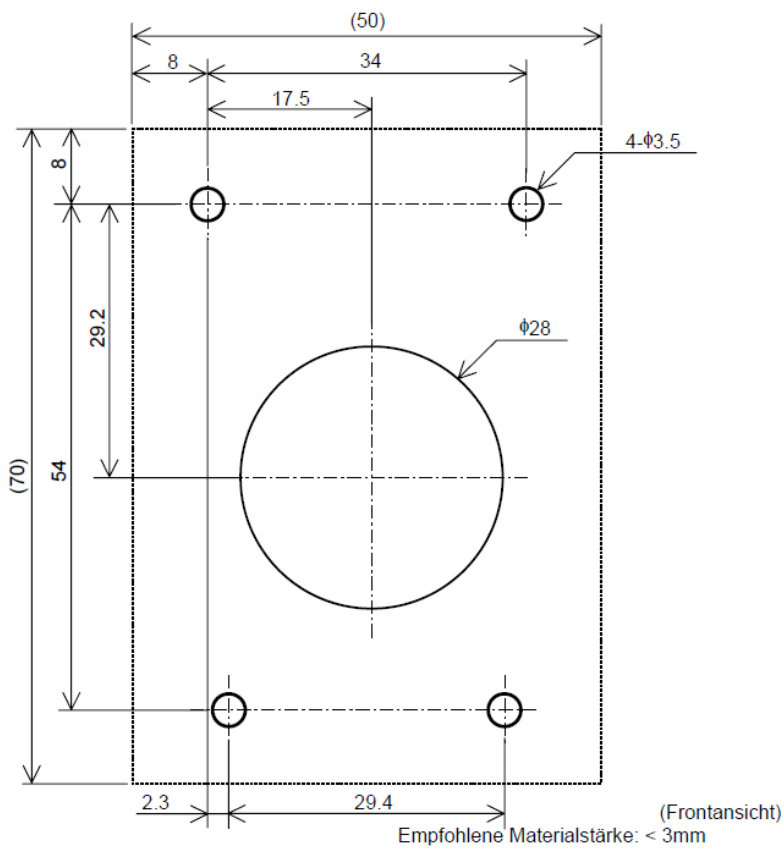
| Taste / Funktion                   | Parameter | VF-nC3, S15, -FS1, -MB1 | VF-PS1, -AS1   |
|------------------------------------|-----------|-------------------------|----------------|
| Start/Stopp über das RKP007Z       | CMOD      | 1                       | 1              |
| Frequenzvorgabe über das RKP007Z   | FMOD      | 0                       | 4              |
| LOC/REM – Taste aktiv              | F732      | 0                       | Ohne Funktion  |
| FWD/REV – Taste aktiv              | Fr        | 2                       | Ohne Funktion  |
| Wartezeit vor Kommunikationsfehler | F803      | > 0                     | > 0            |
| Aktion bei Kommunikationsfehler    | F804      | Siehe Handbuch          | Siehe Handbuch |

Stellen Sie den Parameter “Kommunikationsfehler-Auslösezeit (F803, F804, näheres siehe Frequenzrichter-Betriebshandbuch)” so ein, dass der Frequenzrichter angehalten wird, wenn die Fernbedienung durch ein ungewöhnliches Ereignis wie etwa die Auslösung einer Abschaltfunktion, eine Fehlbedienung, einen Stromausfall, eine Betriebsstörung oder Ähnliches deaktiviert wird. Eine deaktivierte Fernbedienung kann eine Unfallquelle sein, wenn die “Kommunikationsfehler-Auslösezeit” nicht richtig eingestellt ist.

## Abmessungen



## Installation



## **Produkt-Spezifikation**

|                             |  |
|-----------------------------|--|
| Artikelnummer               | RKP007Z  |
| Frequenzumrichter           | VF-FS1, nC3, MB1, S15, PS1, AS1  |
| Kommunikationseinstellungen |  |
| Protokoll:                  | Modbus RTU   |
| Baud-Rate:                  | 9600, 19200, 38400 bps (automatische Erkennung)  |
| Parität:                    | Gerade, Ungerade, Keine (automatische Erkennung)   |
| Umgebung                    | Innen, max. 3000m Höhe, keine direkte Sonneneinstrahlung,<br>Keine aggressiven/explosiven Gase, kein Dampf, kein Staub,<br>keine Maschinenflüssigkeiten jeglicher Art. |
| Umgebungstemperatur         | -10 to 60 °C   |
| Lagertemperatur             | -25 to 70 °C   |
| Luftfeuchtigkeit            | 20 to 93% (kondensationsfrei)  |
| Vibration                   | 5.9m/s <sup>2</sup> (0.6G) oder weniger (10 – 55 Hz) (IEC60068-2-6)  |
| Schutzart (IP code)         | IP54 bei fachgerechter Installation in einer Schaltschranktür o.ä.   |

## **Garantie**

Folgende Garantiebedingungen gelten:

Dieses Produkt wird repariert/ersetzt, wenn ein Problem/ein Fehler während des normalen Gebrauchs innerhalb eines Jahres auftritt. Die Garantieleistung beschränkt sich ausschließlich auf das Produkt selber.

Es kann keine Garantieleistung erbracht werden, wenn ...

- der Fehler durch unsachgemäßen Gebrauch, unsachgemäßer Installation oder eigens versuchte Reparatur/Modifikation verursacht wurde.
- Schäden durch Fallenlassen oder Transport (ab Händler) verursacht worden sind.
- Schäden durch Feuer, Salzwasser oder Sturm, aggressive Gase, Blitz, Flut, Erdbeben, Überspannung oder andere Naturereignisse verursacht worden sind.
- Schäden durch anderweitigen als o.g. Gebrauch verursacht worden sind.

## **Haftung**

Dieses Handbuch wurde mit großer Sorgfalt erstellt. esco antriebstechnik gmbh übernimmt jedoch keine Verantwortung bei fehlerhafter Darstellung oder Nichterwähnung technischer Zusammenhänge. Insbesondere wird eine Haftung bei Schäden, die aus der Anwendung der technischen Beschreibung resultieren sollten, ausgeschlossen.